

## Garantia e assistência técnica

Se você precisar de informações ou assistência técnica, acesse a página da Philips Walita em [www.philips.com.br/walita](http://www.philips.com.br/walita) ou entre em contato com a Central de Atendimento ao Cliente Philips Walita do seu país. O telefone se encontra disponível no folheto de garantia mundial. Se não houver uma Central de Atendimento ao Cliente no seu país, entre em contato com um revendedor local Philips Walita.

## Receitas

Para mais receitas, visite nosso site [www.philips.com.br](http://www.philips.com.br).

### Papinhas para bebê

#### Ingredientes

- 250 g de frango cozido
- 250 g de batatas cozidas
- 250 g de vagem cozida
- 450 ml de leite

**1** Encaixe o copo na base (consulte a seção 'Utilização do aparelho').

**2** Corte os ingredientes em pedaços de 2 cm.

**3** Coloque os ingredientes dentro da jarra.

**4** Misture os ingredientes por 25 segundos (ou mais para obter consistência mais fina).

*Nota: Se quiser preparar uma quantidade maior, deixe o aparelho voltar à temperatura ambiente antes de processar a próxima porção de ingredientes.*

### Leite de soja

#### Ingredientes

- 180 g de semente de soja (hidratada)
- 500 ml de água morna

**1** Deixe a soja de molho em água fresca durante pelo menos 4 horas, até que ela fique macia.

**2** Processe as sementes de soja hidratadas com 500 ml de água morna no liquidificador durante aproximadamente 60 segundos até obter um líquido consistente.

*Nota: Se quiser preparar uma quantidade maior, deixe o aparelho voltar à temperatura ambiente antes de processar a próxima porção de ingredientes.*

## Perguntas frequentes

Se o aparelho não funcionar ou não funcionar corretamente, verifique primeiro a lista abaixo ou acesse o site da Philips Walita [www.philips.com.br/welcome](http://www.philips.com.br/welcome). Se o problema não estiver mencionado na lista ou na internet, o aparelho provavelmente está com defeito. Nesse caso, recomendamos que você leve o aparelho para um representante ou uma assistência técnica autorizada Philips Walita.

Pergunta	Resposta
Por que o aparelho não funciona?	Este aparelho vem equipado com um sistema de segurança. O aparelho não funcionará se o copo com tampa não estiver encaixado, ou não estiver encaixado corretamente na base. Verifique se você encaixou o copo com tampa adequadamente (consulte as seções deste manual do usuário). Primeiro, coloque o botão de controle na posição 0.
Todas as peças removíveis podem ser lavadas na lava-louças?	Sim, exceto a base.
O que significa a função Pulsar?	Quando você coloca o botão de controle no ajuste pulsar, o aparelho funciona na velocidade máxima contanto que mantenha o botão na posição. Use o ajuste pulsar se quiser ter mais controle sobre os processamentos.
Posso despejar líquidos quentes no copo?	Não, deixe líquidos quentes esfriarem até 80°C para evitar que danifiquem o copo.
Por que a base motorizada exala um odor desagradável durante o processamento?	É normal um aparelho novo liberar um cheiro desagradável ou uma pequena quantidade de fumaça nas primeiras vezes em que é usado. Isso para de acontecer depois que você usa o aparelho algumas vezes. Se o aparelho ficar ligado por muito tempo, é possível que esses problemas ocorram novamente. Nesse caso, mova o botão de controle para 0 e deixe o aparelho esfriar por 60 minutos.

Pergunta	Resposta
O aparelho parou de funcionar porque a unidade de lâminas está bloqueada. O que devo fazer?	Coloque o botão de controle no 0 e use uma espátula para retirar os ingredientes que estão bloqueando as lâminas. Recomendamos também processar uma quantidade menor.
O que faço para impedir que as sementes ou as peles de sucos de frutas caiam na bebida?	Para impedir que as sementes ou as peles caiam na bebida, verifique se o filtro (somente em alguns modelos) está colocado corretamente no copo. Verifique também se a tampa está fechada e se o copo medidor está inserido na tampa.
O copo do liquidificador está vazando. O que devo fazer?	Coloque o botão de controle na posição 0 e remova os ingredientes. Verifique se o anel de vedação está colocado corretamente na unidade de lâminas. Verifique também se a unidade de lâminas está devidamente encaixada.

## Quantidade e tempos de preparação (fig. 12)

### CERTIFICADO DE GARANTIA

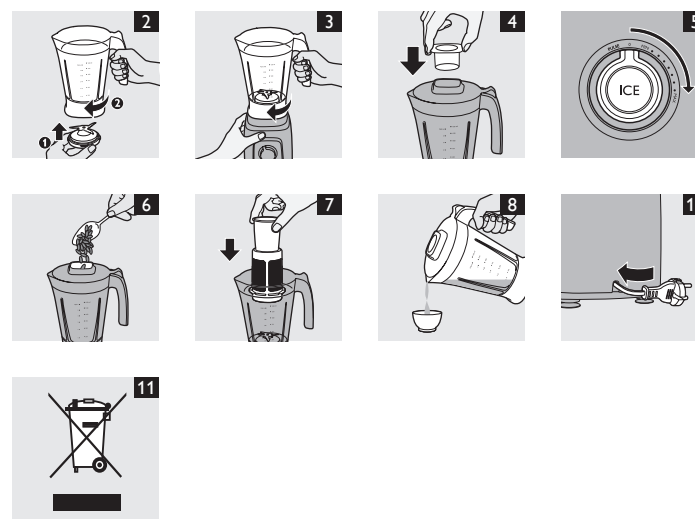
#### ATENÇÃO

Este certificado é uma vantagem adicional oferecida ao consumidor; porém, para que o mesmo tenha validade é imprescindível que seja apresentada a competente NOTA FISCAL de compra do produto.

Com este produto, a Philips Walita tem como objetivo atender plenamente o consumidor, proporcionando a garantia na forma aqui estabelecida.

- Esta garantia é complementar à legal e estipula que todas as partes e componentes, ficam garantidos integralmente contra eventuais defeitos de peças ou de fabricação que venham a ocorrer no prazo de 2 (dois) anos a partir da data de entrega do produto ao consumidor; conforme expresso na nota fiscal de compra.
- Se o consumidor vier a transferir a propriedade deste produto, a garantia ficará automaticamente transferida, respeitando o prazo de validade, contado a partir da 1ª aquisição.
- Constatado o eventual defeito de fabricação, o consumidor deverá entrar em contato com a Assistência Técnica Autorizada mais próxima.
- Nas demais localidades onde não exista Assistência Técnica Autorizada as despesas de transportes do produto correm por conta do consumidor.
- No prazo de garantia as partes, peças e componentes eventualmente defeituosos, serão trocados gratuitamente, assim como a mão de obra aplicada.
- Esta garantia fica extinta se ocorrer uma das hipóteses a seguir:
  - Se o defeito for ocasionado pelo uso não domiciliar ou mau uso e em desacordo com as recomendações do manual de instruções do produto,
  - Se o produto foi examinado, alterado, adulterado, fraudado, ajustado ou consertado por oficina ou pessoa não autorizada pelo fabricante,
  - Se qualquer peça, parte ou componente agregado ao produto, se caracterizar como não original,
  - Se ocorrer a ligação deste produto em tensão diversa da indicada no produto,
  - Se o número de série que identifica o produto, estiver de alguma forma adulterado ou rasurado,
  - Por casos fortuitos ou de força maior; bem como aqueles causados por agentes da natureza.
- Não está coberta por esta garantia a mudança ou alteração de tensão do produto.

IMPORTADO POR PHILIPS DO BRASIL LTDA.  
AV. OTTO SALGADO, 250 - DISTR. INDUSTRIAL CLÁUDIO GALVÃO NOGUEIRA  
VARGINHA - MINAS GERAIS - CEP 37066-440 - CX. POSTAL 311 - CNPJ(MF) 61 086 336/0144-06  
FEITO NA CHINA



		ICE	500g	90 seg
		MAX	< 500g	90 seg
		MAX	< 750ml	60 - 90 seg
		MAX	< 1000ml	60 - 120 seg
		MAX	< 1000ml	30 - 60 seg
		MAX	< 750ml	60 - 90 seg
		5x	5x	5 - 6 pulsar

	✓	✓	✓
	✓	✓	✓
	✓	✓	✓
	✓	✓	✓
	✗	✗	✓

RI2162



PHILIPS  
WALITA

**CIC** Centro de Informações  
ao Consumidor  
Grande SP: (11) 2121 0203  
Demais localidades: 0800 701 0203



[www.philips.com.br](http://www.philips.com.br)

100% papel reciclado

4222.005.0268.1

**Introdução**

Parabéns pela sua compra e seja bem-vindo à Philips Walita! Para aproveitar ao máximo o suporte oferecido pela Philips Walita, registre o produto em [www.philips.com.br/walita](http://www.philips.com.br/walita).

O aparelho vem equipado com um sistema de segurança integrado que impede que o aparelho funcione caso os acessórios estejam encaixados de forma incorreta ou não estejam encaixados.

**Descrição geral (fig. 1)**

- 1 Copo medidor
- 2 Abertura na tampa
- 3 Tampa do copo de plástico
- 4 Indicador de nível
- 5 Copo de plástico
- 6 Unidade de lâminas do liquidificador de plástico
- 7 Motor com botão de controle
- 8 Ajuste Pulsar
- 9 Ajustes de velocidade
- 10 Botão de gelo
- 11 Filtro

**Importante**

Leia este manual do usuário atentamente antes de usar o aparelho e guarde-o para consultas futuras.

**Geral**

**Perigo**

- Nunca mergulhe a base na água ou em outro líquido nem lave-a em água corrente. Use somente um pano úmido para limpar a base.

**Aviso**

- Antes de ligar o aparelho, verifique se a tensão indicada no aparelho corresponde à tensão do local.
- Se o fio estiver danificado, deverá ser substituído pela Philips Walita, por uma assistência técnica autorizada para evitar situações de risco. Não use o aparelho se a fonte de alimentação, o plugue ou outras partes estiverem danificadas.
- Nunca use o copo do liquidificador para ligar e desligar o aparelho.
- Nunca se ausente durante o funcionamento do aparelho.
- Este aparelho não deve ser usado por pessoas (inclusive crianças) com capacidades físicas, mentais ou sensoriais reduzidas ou pouca experiência e conhecimento, a menos que sejam supervisionadas ou instruídas sobre o uso do aparelho por uma pessoa responsável por sua segurança.
- Crianças devem ser supervisionadas para que não brinquem com o aparelho.
- Não toque nas lâminas, principalmente com o aparelho conectado à tomada. Elas são muito afiadas.

**Cuidado**

- Sempre desconecte o plugue do sistema elétrico antes de montar, desmontar ou ajustar qualquer peça.
- Nunca use acessórios ou peças de outros fabricantes ou que não sejam especificamente recomendados pela Philips Walita. O uso dos mesmos invalida a garantia.
- Não exceda a indicação máxima do copo.
- Não exceda os limites máximos de quantidade e de tempo de processamento indicados na tabela relevante.
- O aparelho só pode ser ligado se o copo estiver encaixado corretamente na base.

**Liquidificador**

**Aviso**

- Nunca coloque os dedos ou qualquer objeto dentro do copo com o aparelho em funcionamento.
- Verifique se a unidade de lâminas está fixada com firmeza ao copo antes de encaixá-lo na base.
- Não toque nas bordas das lâminas ao manusear ou limpar a unidade de lâminas. Elas são muito afiadas e você pode cortar os dedos facilmente.
- Se as lâminas da unidade ficarem presas, retire o plugue da tomada antes de remover os ingredientes que estão causando o bloqueio.

**Cuidado**

- Nunca coloque ingredientes com temperatura superior a 80°C na jarra.
- Para evitar que transborde, não coloque mais de 1,5 L no copo, principalmente se estiver processando na velocidade alta. Não coloque mais de 1 L no copo se estiver processando líquidos quentes ou ingredientes que tendem a fazer espuma.

- Se os alimentos grudarem na parede da jarra, desligue o aparelho e desconecte o plugue da tomada. Use uma espátula para remover os alimentos da parede da jarra.
- Verifique sempre se a tampa está fechada/encaixada corretamente no copo e se o copo medidor está inserido adequadamente na tampa antes de ligar o aparelho.

**Filtro**

**Cuidado**

- Nunca use o filtro para processar ingredientes com temperatura superior a 80°C.
- Nunca encha demais o filtro. Não encha o filtro acima da parte de metal.
- Verifique sempre se a tampa do copo está fechada/encaixada corretamente e se o copo medidor está inserido devidamente na tampa antes de ligar o aparelho.
- Corte a fruta em pedaços pequenos antes de colocá-la no filtro.
- Deixe de molho ingredientes secos, como sementes de soja, antes de colocá-los no filtro.

**Campos eletromagnéticos**

Este aparelho Philips Walita atende a todos os padrões relacionados a campos eletromagnéticos. Se manuseado adequadamente e de acordo com as instruções deste manual do usuário, a utilização do aparelho é segura baseando-se em evidências científicas atualmente disponíveis.

**Trava de segurança interna**

Este recurso garante que o aparelho só seja ligado se o copo estiver encaixado corretamente na base. Somente quando o copo estiver encaixado corretamente, a trava de segurança interna será destravada.

**Protetor do circuito do motor**

O produto possui um protetor do circuito do motor que desliga o motor se ele estiver bloqueado (o que pode ocorrer durante processamentos pesados ou se o aparelho não for utilizado de acordo com as instruções do manual do usuário). Se isso acontecer, desligue e desconecte o aparelho e aguarde até que ele atinja a temperatura ambiente. Depois, verifique se a quantidade de ingredientes sendo processada não excede a quantidade mencionada no manual do usuário ou se não há nada bloqueando a lâmina.

**Antes da primeira utilização**

Limpe todas as partes que entram em contato com o alimento antes de usar o aparelho pela primeira vez (consulte o capítulo 'Limpeza').

**Utilização do aparelho**

**Liquidificador**

- ▶ O liquidificador é usado para:
  - Misturar líquidos como laticínios, molhos, sucos de frutas, sopas, drinks e vitaminas.
  - Misturar ingredientes leves, como massa de panqueca ou maionese.
  - Fazer purê de ingredientes cozidos, como papinhas de bebês.

**Preparação do liquidificador para o uso**

- 1 Enrosque a unidade de lâminas no sentido horário no interior do copo (fig. 2).
- 2 Coloque o copo na base com a unidade de lâmina encaixada e gire-o no sentido horário até travá-lo no local correto (fig. 3).
- 3 Coloque os ingredientes dentro da jarra. Deixe ingredientes quentes esfriarem antes de colocá-los no copo (temperatura máxima de 80°C).
- 4 Feche a tampa.
- 5 Insira o copo medidor na tampa (fig. 4).

*Nota: Para desmontar o liquidificador, siga as instruções acima na ordem e na direção inversas.*

**Utilização do liquidificador**

Nunca coloque os dedos, nem qualquer objeto, dentro do copo (por exemplo, uma espátula) com o liquidificador em funcionamento.

Não exceda o nível máximo indicado no copo.

- 1 Conecte o plugue de alimentação à tomada elétrica.
- 2 Ligue o aparelho. (fig. 5)

*Nota: Consulte a tabela do liquidificador no final deste manual, para informar-se sobre as quantidades, as velocidades e o tempo de processamento recomendados.*

- Para processar ingredientes em uma determinada velocidade, vire o botão de controle para a velocidade desejada.

Não deixe o aparelho funcionando por mais de 2 minutos seguidos. Deixe que o aparelho volte à temperatura ambiente antes de continuar processando.

- Para processar ingredientes rapidamente, vire o botão de controle para a o ajuste pulsar (P) várias vezes.

Nunca use o ajuste pulsar por mais de alguns segundos por vez.

- Para triturar gelo, pressione o botão GELO.

**3** Ao terminar de processar, gire o botão de controle até 0 e desligue o aparelho da tomada.

Sempre volte o botão de controle para 0 antes de abrir a tampa.

**Dicas**

- Para evitar que transborde, não coloque mais de 1,5 litros no copo, principalmente se estiver processando na velocidade alta. Não coloque mais de 1 litro no copo se estiver processando líquidos quentes ou ingredientes que tendem a fazer espuma.
- Você pode usar a abertura na tampa para acrescentar ingredientes com o aparelho em funcionamento (fig. 6).
- Não processe ingredientes secos por mais de 1 minuto.
- Corte ingredientes sólidos em pedaços menores antes de colocá-los no copo. Não processe uma grande quantidade desses ingredientes ao mesmo tempo. Em vez disso, processe-os em pequenas quantidades.
- Se você não estiver satisfeito com os resultados ao misturar ingredientes sólidos, use o ajuste pulsar algumas vezes para que o aparelho funcione por intervalos curtos. Se quiser usar a espátula, desligue o aparelho, abra a tampa e mexa os ingredientes. Ou então, remova parte do conteúdo do copo e processe quantidades menores.
- Para triturar cubos de gelo, coloque no máximo 5 cubos no copo e pressione o botão ICE algumas vezes.

**Filtro**

Você pode usar o filtro para coar molhos, sucos e coquetéis. As sementes e as peles ficam presas no filtro.

Nunca encha o filtro acima da parte de metal.

Não use o filtro para processar ingredientes quentes.

**Preparação do filtro para o uso**

- 1 Monte o copo na base (consulte a seção 'Preparação do liquidificador para o uso' neste capítulo).
- 2 Coloque o filtro no copo (fig. 7). Verifique se o filtro está encaixado corretamente no fundo do copo. As ranhuras do filtro e as abas dentro do copo ajudam a colocar o filtro na posição certa.
- 3 Feche a tampa.

**Utilização do filtro**

- 1 Coloque os ingredientes no filtro pela abertura na tampa. Corte frutas em pedaços menores e deixe de molho sementes secas, como soja, antes de processá-las no filtro.
- 2 Acrescente água ou outro líquido.
- 3 Coloque o copo medidor na tampa, ajuste o botão de controle na velocidade máxima e deixe o aparelho funcionando por no máximo 40 segundos.
- 4 Volte o botão de controle para 0 e remova o copo da base.
- 5 Despeje a bebida pelo bico do copo (fig. 8). Verifique se a tampa está fechada e se o copo medidor está na tampa. Isso evita que a polpa e as peles caiam na bebida.
- 6 Para obter resultados excelentes, coloque o copo com os ingredientes restantes de volta no aparelho, sem abrir/remover a tampa. Em seguida, deixe o aparelho funcionando por mais alguns segundos.
- 7 Despeje o resto da bebida.
- 8 Ao terminar de processar, gire o botão de controle até 0 e desligue o aparelho da tomada.

**Dicas**

- Quando você processar uma quantidade grande de ingredientes, recomendamos não colocá-los no filtro ao mesmo tempo. Comece processando uma pequena quantidade e deixe o aparelho funcionando por alguns segundos. Em seguida, desligue-o e adicione outra pequena quantidade. Repita esse procedimento até terminar de processar todos os ingredientes. Mantenha sempre a tampa no copo do liquidificador durante o processamento.

- Para obter os melhores resultados, quando preparar sucos e coquetéis, acrescente cerca de 300 ml de água para cada 150 g de frutas. Você também pode usar outros líquidos para preparar, por exemplo, coquetéis.
- Para fazer suco de tomate, corte os tomates em quatro e insira-os pela abertura na tampa com as lâminas em movimento.

**Limpeza (fig. 9)**

Nunca use palhas de aço, agentes de limpeza abrasivos ou líquidos agressivos como querosene ou acetona para limpar o aparelho.

- 1 Desligue o aparelho e desconecte-o da tomada.
- 2 Desencaixe todas as partes removíveis antes de limpá-las.
- 3 Limpe as peças do aparelho conforme indicado na tabela de limpeza. Dicas:
  - A limpeza do aparelho e de suas partes é mais fácil se feita logo após o uso.
  - Se necessário, limpe a peneira do filtro com uma escova bem macia.

**Limpeza rápida da jarra**

- 1 Encha o liquidificador até a metade com água morna e acrescente algumas gotas de detergente.
- 2 Gire o botão de controle para o ajuste pulsar algumas vezes.
- 3 Desencaixe o copo, esvazie-o e lave-o em água corrente debaixo da torneira.

**Para guardar o aparelho**

- 1 Para guardar o cordão elétrico, empurre-o para dentro do compartimento de armazenamento na base (fig. 10).
- 2 Guarde o aparelho em um local seguro e seco.

**Meio ambiente**

- Não descarte o aparelho com o lixo doméstico no final de sua vida útil. Leve-o a um posto de coleta oficial para que possa ser reciclado. Com esse ato, você ajuda a preservar o meio ambiente (fig. 11).

